

Noves dels Ports

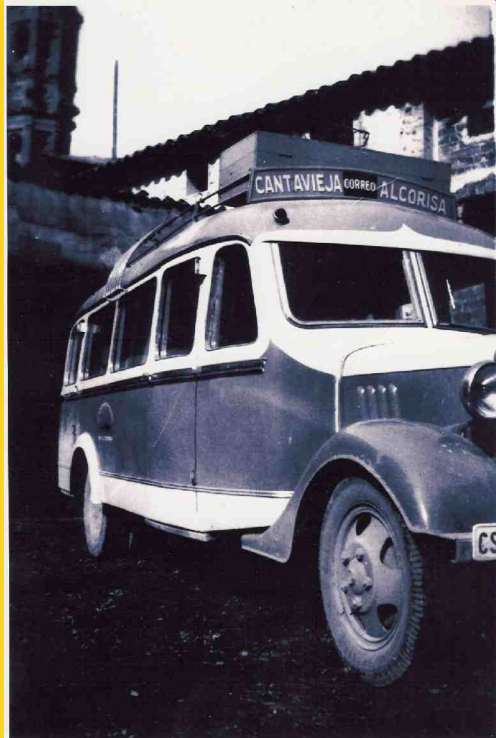
les Alberedes, Ares del Maestrat, el Bellestar, el Boixar, Castell de Cabres, Castellfort, Catí, Cinctorres, Castellfort, el Coll d'Ares, la Colònia Europa, Coratxà, el Forcall, Fredes, Herbers, Herbeset, la Llèqua, Mangraner, la Mata, Olocau, Ortells, Palanques, la Pobla del Bellestar, la Pobla de Benifassà, la Pobleta, Portell, Salvassòria, Saranyana, Sorita, la Todolella, Vallibona, Vilafranca, Villores, Xiva.

Època III Núm. 31

Sant Blai 2011

EDITORIAL

Transportologia comparada



La diferència entre ser aragonés o valencià és que des d'una població similar en número d'habitants, categoria de carretera i situació geogràfica com és Alcorisa¹, es pot anar dos vegades al dia en autobús (una si és festiu) tant a la capital provincial (Terol) com a la del país (Saragossa) com a Barcelona, la capital econòmica de la Corona d'Aragó: dieu-li euroregió si ho preferiu.

Ací, quan Xòfer se'n va els dissabtes pel matí de Morella cap a Castelló (sense enllaç a cap altre lloc, com Vinaròs o l'Aldea) passem 48 hores incomunicats en transport públic.

I la resta dels pobles dels Ports (els que tenen autobús!) 72 hores.

No li pegueu voltes. Aragó és un país centralitzat a Saragossa però amb mentalitat de territori rural en xarxa i el País Valencià és un país amb una xarxa de ciutats mitjanes i menudes però és de mentalitat urbanita i centralista i les zones rurals són considerades simplement "el pati del darrera".

És una simple qüestió de marc mental dels governants.

Hala, editorial curtet!

¹ Localitat de 3600 habitants situada a uns 60 km de Morella (1¼ h. en cotxe)



La lluita per TV3: carta de Mònica Terribas

L'Ajuntament de Morella ens ha passat una fotocòpia de la carta que la directora de TV3, Mònica Terribas, li ha dirigit agraint els esforços de veïns i institucions per a que puguem tornar a vore la tele.

Ximo Puig
Alcalde
Segura Barreda, 28
12300 Morella



Sant Joan Despí, 27 de desembre de 2010

Benvolgut Alcalde,


Em poso en contacte amb vostè després de rebre còpia de la moció aprovada per la corporació municipal que presideix el passat 15 de desembre.

En aquest sentit, en primer terme, en nom de TV3 li agraeixo una vegada més l'interès demostrat a la seva localitat per mantenir les emissions dels nostres canals i de la televisió aragonesa i per haver lluitat per la seva continuïtat.

Com li vaig manifestar fa uns mesos, espero i confio que les instàncies polítiques competents sabran trobar una solució a aquesta demanda ciutadana i espero que la proximitat de la fi del cicle electoral no sigui obstacle ni argument ni pretext per no fer-ho.

En qualsevol cas, la nostra aposta per les noves tecnologies segueix plenament vigent i ja sap que al marge de les nostres emissions per satèl·lit o a través del portal tv3.cat, ja poden gaudir dels continguts de Televisió de Catalunya també a molts televisors amb connexió a Internet.

Tot agraint de nou el suport i complicitat demostrats durant anys i confiant que ben aviat es normalitzi una situació que erosiona les llibertats ciutadanes, rebí la meua més sincera salutació,


Mònica Terribas
Directora



Holaaa! Que n'hi ha algú?

Se pot passar?

El nou disseny viari i la senyalització de la unió de l'antiga carretera de primer orde de Castelló a Saragossa amb l'Aeroport de Vilanova d'Alcoleja l'haurà pensat la Vicenteta.

La realitat ha superat les nostres previsions més pessimistes. Tal com vam predir, els turistes que volen aplegar a Morella apareixen a Torreblanca, el poble de la Vicenteta (i d'altra gent que estimem i ens estima).

Però és que els proveïdors, i fins i tot la pròpia gent de la comarca, apareix a Torreblanca, segons ens comenten uns quants -no un ni dos ni tres- que han fet la volta a l'aeròdrom.



I això que ens sabem el camí de memòria perquè ací inclús per a pixar cal agarrar el cotxe.

Des que el món és món, la carretera ha anat canviant, però per pujar de Castelló a Saragossa **MAI** hem d'hagut d'eixir de la carretera (perquè és *el camí*, la línia recta!) i **ara toca eixir de la CV-10 per a tornar a entrar a la CV-10 (!)** per culpa de la ruïnosa megalomania esculturoaeroportuària.

A més, la rotonditis tan nostrada a les carreteres de la Generalitat s'agreuja. Tenim una rotonda més: ja no passem per les dues de Cabanes però ens n'han posat 3 de noves, les dues de l'*enllaç de peses* este tan estrany que ens fan fer ara per pujar al poble i uns quilòmetres més cap ací, la nova redona d'accedir a l'aeroport des del nord.

En comptes de ser millor, cada volta és més difícil aplegar a la comarca dels Ports. I per a facilitar-ho més, a cap senyal parla de Morella, Alcanyís o Saragossa.

Collonera!

Carles Ripollés

NOVA SECCIÓ: "AFERS EXTERIORS"

Mès transport públic



ARAN / BARCELONA

Eth Conselh Generau d'Aran vos informe des nauí servicis de bus entà Lleida e Barcelona, qu'amplien es prestacions actuaus

ARAN / LLEIDA



ARAN - BARCELONA				
8:30	15:30	Aeropòrt deth Prat	10:15	
9:00	16:00	Barcelona	9:45	21:45
9:10	16:10	Passeg de Gràcia		
9:30	16:30	Palai Reiau	9:15	21:15
10:50	17:50	Balaguer	7:55	19:55
11:05	18:05	Balaguer	7:40	19:40
11:35	18:35	Alfarràs	7:10	19:10
13:00	20:00	El Pont de Suert	5:45	17:45
13:10	20:10	Vilaller	5:35	17:35
13:45	20:45	Vielha	5:00	17:00
13:47	20:47	Vilac	4:58	16:58
13:49	20:49	Aubèrt	4:56	16:56
13:51	20:51	Arròs	4:54	16:54
13:53	20:53	Es Bòrdes	4:52	16:52
13:55	20:55	Era Bordeta	4:50	16:50
14:01	21:01	Bossòst	4:44	16:44
	21:05	Les	4:40	16:40

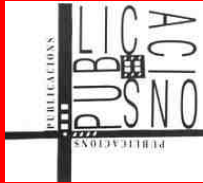
ARAN - LLEIDA				
7:20	17:10	Les	13:05	19:05
7:45	17:30	Vielha	12:45	18:45
8:20	18:05	Vilaller	12:10	18:10
8:30	18:15	El Pont de Suert	12:00	18:00
9:53	19:38	Alfarràs	10:37	16:37
9:57	19:45	Almenar	10:33	16:33
10:07	19:52	Torrefarrera	10:23	16:23
10:15	20:00	Lleida Est. Autobusi	10:15	16:15
10:30 (*)	20:15 (*)	Lleida RENFE	10:00	16:00

(*) Damb correspondència damb linhes der AVE o Avant de/a Madrid e Barcelona.

Conselh  Generau d'Aran

Comprometudi damb era mobilitat des persones

www.aran.org



Els Ports, capital Madrid

Aprofitant pedalades de bicicleta estàtica, ja m'he llegit el llibre de Germà Bel, un economista -amb cognom comarcal, per cert- de la Universitat de Barcelona, que és d'allà abaix a les Cases.

És un estudi sobre les infraestructures espanyoles de transport, que com sabeu són més radials que la roda d'una bicicleta. Bel analitza específicament els ferrocarrils (el convencional i el d'alta velocitat), les autopistes i la gestió dels aeroports.

Com sabeu, els trens són una de les meues perdicions i una de les coses que tinc a la llista negra per a intentar explicar algun dia el perquè esta comarca se n'ha anat a la merda durant l'època



contemporània. Per tant, d'avions no en sé però de carreteres i trens algunes coses sí, i, encara que algunes dades ja les coneguera, m'interessava molt una visió més àmplia d'àmbit peninsular i des de l'economia (costos, rendiments i eixes coses...) o des de la història econòmica.

Jo ara no afusellaré el llibre perquè té cosetes interessants i cridaneres que hau de descobrir. Quedeu-vos almenys amb la idea que els aeroports de Palma o Alacant subvencionen els de Madrid i Barcelona.

Bàsicament tracta d'explicar com és que un estat amb un mercat transversal, on els dos

grans corredors econòmics, amb xifres a la mà, són el mediterrani i l'ibèric seguits pel corredor cantàbric, té unes infraestructures radials centrades a Madrid.

Això té una importància capital per a la comarca dels Ports, perquè estem a la confluència d'eixos dos corredors transversals, però si les infraestructures són radials nosaltres ho tenim magre. En qualsevol altre país estariem en una posició privilegiada, a l'encreuament dels dos principals corredors econòmics. I és que, de fet, ja ho estàvem en temps forals, que és quan esta comarca funcionava com cal.

Per a més inri, com que les autopistes ací a la Corona d'Aragó es van fer de peatge, i per tant estan orientades al tràfic econòmic, apunten cap a Europa. A nivell més col·loquial jo li he dit sempre la "Paradoxa Hife": autobusos de Saragossa a Castelló que volten pel Penedès.

Una de les idees que cal retenir és que la data de realització d'infraestructures no és neutral, com bé sabem ací. Fer una autopista o via uns anys abans que una altra genera fluxes, deslocalitzacions i

inèrcies que després no són fàcilment corregibles. Així que no esperem gran cosa, a part de no morir-nos a l'ambulància *que ja és prou*, si és que algun dia fan l'A-68. (?)

Però la idea bàsica és que la xarxa radial, que ja sabíem que no és fruit de l'economia, tampoc ho és per manies, incompetència o *pueblerinisme* dels governants (l'AVE de Sevilla el fa Felipe i el de

España, capital París Germà Bel

Origen y apocosis del Estado radial:
del Madrid sede cortesana a la «capital total»



Valladolid el licita Aznar) sinò d'una decidida voluntat política de construir una capital total -també econòmica- a Madrid, eixa menudeta vila on Felip II va tenir l'ocurrència de fixar la capital de Castella fa poc més de quatre segles. És significatiu que el moment on comença eixe procés d'infraestructures radials a càrrec de l'estat (i les altres ja vos apanyareu els ajuntaments i els particulars!) és la Felipada.

Un altre cop és Felip V qui, dins la seua política centralista, inicia la xarxa radial. I ja tornem a estar al cap del carrer.

Carles Ripollés

España, capital París / Germà Bel. - Barcelona: Destino, 2010. - 325 p. - ISBN 978-84-233-4314-0

NOSALTRES TAMBÉ TENIM PARAULES QUE CONVÉ SALVAR

Araboga

Ens hem posat a buscar dades per explicar la paraula, i es veu que no som els primers que ho fem. Des de Vilafranca ja ho havien fet fa cinc anys a la xarxa

(<http://elcadafal.wordpress.com/2005/12/14/arabogues/>)

Podríem dir que una araboga és un episodi de pluja i/o neu, de no massa durada, que emprenya però que no talla carreteres.

Acudint com sempre al DCVB topetem:

ARABOGA *f.*

|| **1.** Pluja fina d'aigua mesclada amb neu (Morella, Benassal, Alcalà de X.). **Lo cap nevad de Penyagolosa, nunci de la freda araboga que l'Aragó ens aventa, G. Huguet (BSCC, III, 156).**

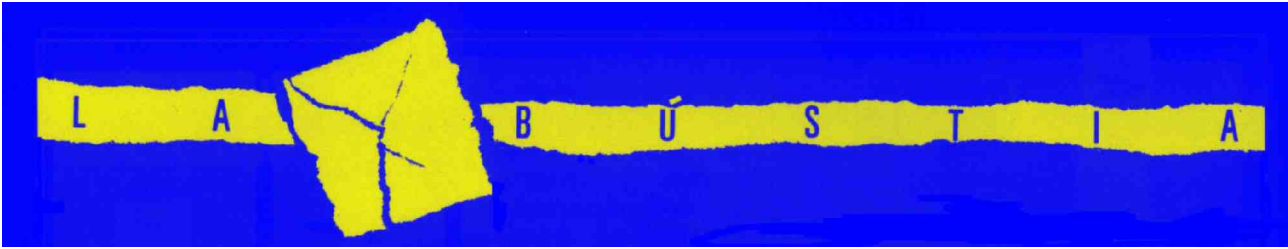
|| **2.** *pl.* Intermitències de pluja menuda i breu (Benassal).

FON.: araβóya (Benassal, Morella, Alcalà de X.).

Trobareu un estudi complet de totes les referències a l'estudi lexicogràfic de Lluís Gimeno Betí del *Vocabulari del Maestrat* que va fer Mn. Joaquim Garcia Girona; on documenta la paraula al Maestrat, Ports i Alcatén; i també a les zones pròximes, dita en llengua castellana.

Certament, es tracta d'una d'eixes paraules que compartim castellà i català ací a la ratlla, però que no comprenen ni a Barcelona ni a Valladolid, i que per tant mereixerien un estudi acurat, ja que no ixen ni al diccionari normatiu de l'IEC ni al de la RAE (però sí a l'ortogràfic de l'AVL).

Pel que fa a l'extensió territorial del mot, comprovem que al Maestrat també s'usa encara perquè al Col·legi Rural Agrupat que compartixen la Jana, Canet lo Roig i Cervera li han posat CRA Araboga.



Algunes de les cosetes que hem rebut.

LLIBRES

Simposi Internacional sobre el català al segle XX. Balanç de la situació i perspectives de futur. F

CONVOCATÒRIES

XXI PREMI CARMESINA DE NARRATIVA INFANTIL 2011 i I PREMI DE NOVEL·LA JUVENIL LA SAFOR

www.mancomunitat-safor.org

IV CONCURSO DE AYUDAS A LA INVESTIGACIÓN CENTRO DE ESTUDIOS DEL MAESTRAZGO TUROLENSE (CEMAT)

1. Se convocan ayudas a la investigación 2011, con una dotación de **1200 €**, para la realización de trabajos de investigación **científica, histórica, sociológica, natural**, etc., referentes al entorno geográfico de la Comarca del Maestrazgo.
2. Las solicitudes deberán remitirse por correo electrónico (ceamat@comarcamaestrazgo.es) y una copia por correo ordinario (Avda. Maestrazgo, 18, 1º - 44140 Cantavieja, Teruel) al Centro de Estudios del Maestrazgo Turolense (CEMAT), conteniendo la siguiente documentación:
 - a. Identidad de autor o autores, con indicación de su situación académica en su caso.
 - b. Curriculum vitae.
 - c. Proyecto de trabajo a realizar, valorando la importancia del mismo, y una aproximación de su extensión.
 - d. Presupuesto detallado de la investigación.
 - e. Dirección y teléfono de contacto del investigador o grupo de investigadores.
3. El plazo de admisión de solicitudes finalizará el día **1 de abril de 2011**.
4. Los proyectos de trabajo aspirantes a las Ayudas deberán ser originales o inéditos. Para juzgar los proyectos presentados, se establecerá un Tribunal designado libremente por el CEMAT. Su fallo será inapelable. Si ninguno de los trabajos presentados reuniera, a su juicio, la calidad suficiente, las Ayudas podrán declararse desiertas. La decisión del Tribunal se comunicará personalmente a todos los participantes.
5. El 50 % de la ayuda se hará efectiva en el momento de la concesión de la misma y el otro 50 % al hacer entrega del trabajo y previa aprobación del Tribunal que designe el CEMAT. Las investigaciones seleccionadas deberán finalizarse en el plazo de un año a partir de la fecha de la concesión de la Ayuda. Si no se cumple este plazo, se dará por cancelada automáticamente.
6. La propiedad de los trabajos seleccionados corresponderá al CEMAT, que podrá publicarlos en la forma que considere conveniente.
7. En todas las publicaciones subvencionadas relacionadas con la investigación deberá figurar una mención explícita a la Ayuda concedida por el CEMAT.

Cantavieja, 24 de enero de 2011

Telf.: 652 046 887 E-Mail: ceamat@comarcamaestrazgo.es

Enllaços clicables



Envieu-nos les vostres activitats!



Pensaments en veu baixa i lletra menuda

*Quan el paradigma és la vulgaritat, és impossible l'excel·lència
Quan el paradigma és l'estúpidesa, la intel·ligència esdevé delicta*

Últimament hi ha gent que s'esforça en quedar malament

Dada interessant:

Se veu que la comarca dels Ports (amb alguns pobles del Maestrat inclosos) produïx com a màxim 5000 tonellades de fem anuals. Primer pareixia molt, però és només un tràiler de fem cada dos o tres dies que se'n va a Xixona.

No som tan gorrinos!

SI VOS VOLEU ASSEGURAR LA RECEPCIÓ DEL NOVES o per a qualsevol suggeriment, col·laboració, si us fa nosa este correu electrònic o teniu problemes de recepció (us falta algun número) només cal que ho digueu a centredestudisdelsports@gmail.com.

El Centre d'Estudis dels Ports funciona amb les aportacions en metàl·lic, en treball o en espècies (llibres, material d'oficina i arxíu...) dels seus socis i simpatitzants, i manté un conveni de col·laboració amb l'

